

М



З



9/2010



ТЕМА НОМЕРА:
ДАЛЬНЕВОСТОЧНОЕ ТУРНЕ



ПРОСТРАНСТВО СОВМЕЩЕННЫХ МИРОВ

Вера Кавецкая

Дальневосточный государственный технический университет

Приморский государственный объединенный музей им. В.К. Арсеньева – один из старейших музеев Дальнего Востока и Восточной Сибири, был основан в 1884 году как музей Общества изучения Амурского края (ОИАК) и открыт для посетителей в специально построенном для него здании в 1890 году. В феврале 1925 года он получил самостоятельность и был переименован во Владивостокский государственный областной музей, а в мае 1939 года в связи с административным разделением Дальневосточного края на Приморский и Хабаровский – в Приморский краевой краеведческий музей. С 04.09.1945 г. музей носит имя Владимира Клавдиевича Арсеньева.

Сегодня в состав Приморского государственного объединенного музея им. В.К. Арсеньева (с 1985 года) входят головной музей, музейно-выставочный центр, Дом-музей семьи Сухановых, Мемориальный дом-музей В.К. Арсеньева в г. Владивостоке и 5 филиалов в крае. Все структурные подразделения головного музея расположены в зданиях, являющихся историко-культурными памятниками.

Основу уникального собрания музея, превышающего 400 тыс. ед. хранения, составляют этнографические и археологические коллекции, в формировании которых принимали участие такие видные исследователи, как Ф.Ф. Буссе, В.П. Маргаритов, М.И. Янковский, В.К. Арсеньев, Л.Я. Штернберг.

Музеи Владивостока и Хабаровска представляют города, издавна оспаривающие свое право называться столицей Дальнего Востока. Каждый из музеев активно формирует свое собственное и неповторимое лицо. Особенностью деятельности Приморского музея им. В.К.Арсеньева является активное совмещение в научно-исследовательской и экспозиционно-выставочной

работе перспектив видения историко-культурного наследия с позиций различных культурных традиций.

Взаимообусловленность культуры и человека имеет глубокие корни. Понимание и оценивание других людей и культур происходит в рамках собственных культурных представлений, что часто приводит к искажению их восприятия. Большинство людей относятся к собственной культуре не рефлексивно. Чувство культурной принадлежности обретается только в сопоставлении с иными культурными мирами. Музейное пространство предоставляет для этого наибольшее возможности. Диффузия различных культур в экспозиционно-выставочном пространстве создает условия для формирования индивидуально-культурного кода личности. В таком ракурсе музей предстает уменьшенной копией современного поликультурного мира и помогает самоидентификации человека в нем.

Уникальные возможности музея как коммуникативного пространства связаны с его особым «языком», позволяющим преодолевать семантические языковые барьеры в межкультурном диалоге. Музей ненавязчиво репрезентирует культурный опыт в ситуации погружения в предметный мир, а через музейный предмет становится зримым и универсум культуры.

Наполненное подобным содержанием выставочное пространство всегда представляет собой *научный эксперимент*, творческий поиск лучшего способа достижения взаимопонимания и преодоления межкультурных барьеров. Однако следует констатировать, что возможность использовать экспозиционную деятельность в качестве межкультурной исследовательской площадки реализуется музеями еще в недостаточной мере ввиду того, что рассматриваемая деятельность невозможна вне соответствующей концептуальной установки на такое использование. Эта установка мо-

Приморский государственный объединенный музей им. В.К. Арсеньева терпеливо, сознательно и планомерно ведет работу по формированию личности своего посетителя как заинтересованного друга и со-творца, вовлекая его в процесс метакультурного регионостроительства.

жет быть сформирована только в рамках концепции *метакультуры*: в условиях возрастающего роста межкультурного взаимодействия музей становится зоной метакультурного общения в противоположность массовым коммуникациям.

Метакультура нацелена на активное взаимодействие представителей разных культур в совместных поисках общих смыслов и стимулов развития за пределами собственных культурных границ при обязательном сохранении национальных культурных традиций. На стыках культур рождаются новые взаимообогащающие друг друга смыслы.

Примером музейной метакультурной практики, основанной на научно-исследовательском подходе, может служить *экспозиционный проект «Берега памяти»*, осуществляемый Приморским государственным объединенным музеем им. В.К. Арсеньева с 2006 года в рамках «*метакультурного регионостроительства*». Под этим термином, по определению директора музея, к.и.н. В.Н. Соколова, следует понимать «особый тип сборки пространств общительности большого формата, осуществляемой посредством обеспечения со-развития личностных индивидуальностей на стыке разных культур и цивилизаций, побуждающего вовлеченные стороны к поискам баланса между автономией личности и общественным порядком»¹.

Включение в миссию Приморского объединенного музея метакультурного регионостроительства обосновано, прежде всего, геополитическим положением регио-

Директор музея
В.Н. Соколов



Раздел экспозиции «Магия клинка» – «На перекрестках империй» повествует о совместном печальном опыте стран-участниц I мировой войны

на. Приморский край как пограничная территория в своем развитии связан не только с регионами внутри Российской Федерации, но и со странами Азиатско-Тихоокеанского региона (АТР), Восточной и Северо-Восточной Азии.

Проблемы на пути развития многостороннего сотрудничества стран, входящих в АТР, по мнению американского эксперта Цунео Акаха, обусловлены рядом препятствующих факторов: негативным историческим опытом в восприятии друг друга; нестабильностью взаимоотношений из-за преобладания глобальных, а не региональных интересов; большим влиянием национализма и территориальных проблем; значительными различиями в государственном устройстве, социально-общественной структуре и уровне экономического развития стран региона².

Во многом преодоление отмеченных препятствий возможно через использование культурно-символических ресурсов региона. Тем самым принятая Приморским объединенным музеем миссия отвечает как насущным потребностям населения края, так и государственным интересам России.

Концепция метакультуры предлагает достигать согласия в совместной работе по созданию общекультурного пространства путем формирования рефлексивной позиции относительно собственной и иной культуры,

Раздел выставки «Магия клинка», посвященный России, позиционирует Силу Правды



справедливо полагая, что только творческое со-развитие культур есть условие сохранения неповторимости каждой из них³.

Организованное на таких принципах выставочное пространство призвано не столько интерпретировать Со-Бытия Встречи с Иным, сколько предоставлять посетителю условия для их возникновения, сознательно устранять барьеры, но обозначать границы, которые захочется пересечь. Оно становится метакультурным, т.е. местом встречи личностей на границах культурных сред, зоной со-развития представителей разных культур (не только национальных, но и субкультур разного рода).

Методом совмещения культурных перспектив музеем выстроен целый ряд выставок: «Магия клинка: по ту сторону империи» (2006), «Русская Америка: за океаном и облаками» (2007), «Элеонора Прей. Письма из Владивостока» (2008), «Город под названием Урадзю: Владивосток глазами японцев» (Ниигата, 2008), «Путь губернатора» (2009). В пространстве каждой из них зритель попадает в специ-



ально организованную среду, цель которой – окунуть посетителя в иную культуру, с одной стороны, и дать возможность отстраненного взгляда на собственную культуру, с другой. Экспериментируя с пространством и его содержательным наполнением, предметным рядом, элементами выставочного дизайна, экспозиционеры музея ищут новые пути и исследуют новые способы реализации выставочного пространства.

Выставки, нацеленные на диалог культур стран АТР, объединенных пространственно-временным континуумом, выстраиваются музеем в русле разноуровневого повествования и многосторонней коммуникации.

Открыла метакультурный проект «Берега памяти» выставка «Магия клинка: по ту сторону империи», впоследствии занявшая достойное место в постоянной экспозиции музея. Дискурс выставки развернут вокруг коллекции холодного оружия. Географические рамки коллекции, состоящей из 132 клинков, включают территории Старого Света, Австралии, Америки и острова Тихого Океана, а исторические простираются с III–I вв. до н.э. до середины XX века.

Оружие как феномен культуры, представленное в национальных культурных контекстах, позволяет посетителю увидеть противостояние Жизни и Смерти как экзистенций, через призмы разных культур, постичь глубинную мотивацию этнического поведения, тесно связанную с духовными практиками.

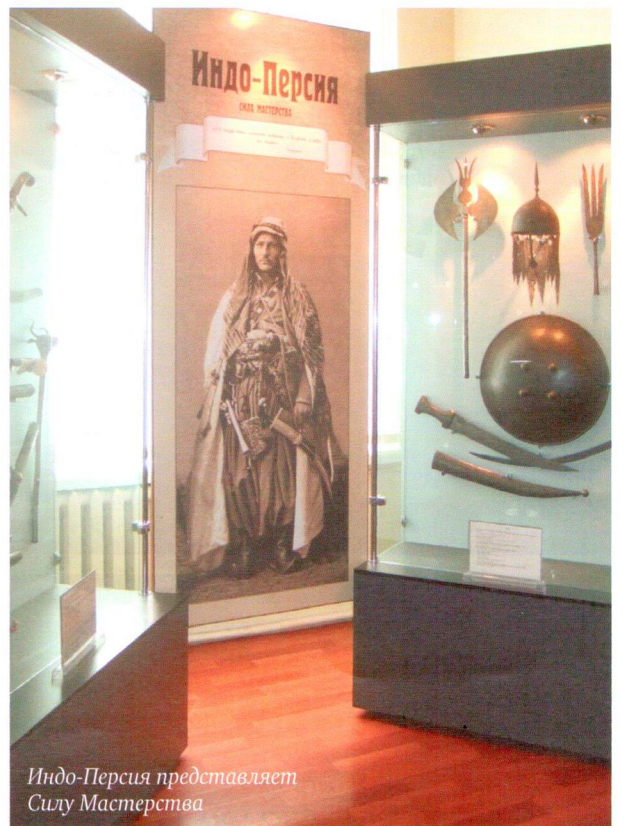
Страны – «участницы» выставки: Америка, Япония, Россия, Китай, Корея, Индо-Персия, Океания – помещены в персональных разделах под заголовками, отражающими национальные значения Силы экспонируемого оружия. Встретившиеся в музейном зале Силы Естественности (Америка), Упорства (Корея), Стратегемности (Китай), Правды (Россия), Служения (Япония), Мастерства (Индо-Персия) и Ритуала (Океания) вызывают чув-

ство преклонения и почтения по отношению к любой из них; желая обрести частичку каждой; соединить и дополнить их друг другом. Каждая представляет свой культурный образец *ответа на общечеловеческие вызовы Бытия*.

Другой аспект: оружие всегда связано с мужской силой и красотой, поэтому в нем олицетворяется основная черта, характеризующая культурный эталон идеала мужской силы каждой из репрезентируемых стран.

Совмещенные в выставочном пространстве культурные перспективы, проходя через личность музейного посетителя, вызывают не только интерес и доверие к культурам стран-соседей, но и формируют новое видение общей для них картины мира, основанного на взаимопонимании.

Особую смысловую нагрузку несут разделы «У истоков», отсылающий к общности исторического прошлого, и «Перекрестки империй», погружающий в печальный опыт конфликтного противостояния стран во время Первой мировой войны, когда главенствовала слепая Сила Масс, объединенных фоновым единством



Индия-Персия представляет Силу Мастерства

«Магия клинка: по ту сторону империи» – программная выставка проекта метакультурного регионально-строительства «Берега памяти»





Пространство Города на выставке «Элеонора Прей. Письма из Владивостока»

туацию вопрошания о дальнейшей судьбе региона и своей судьбе. Слова Экклезиаста «Род приходит, и род уходит, а Земля пребывает веки», служащие эпиграфом выставки, олицетворяют еще одну силу, незримо присутствующую в выставочном зале – силу Разума, способную направить мысль к созиданию и со-творчеству.

Выставка выстроена в форме круга, ее можно начинать смотреть с любого раздела. Страны входят в положение рыцарей Круглого стола: ни

каждой из национальных культур. Антиномичность Конфликта и Согласия заставляет переосмысливать историю, осознавать перспективность объединения разных народов в мультикультурные империи, силового по своей природе.

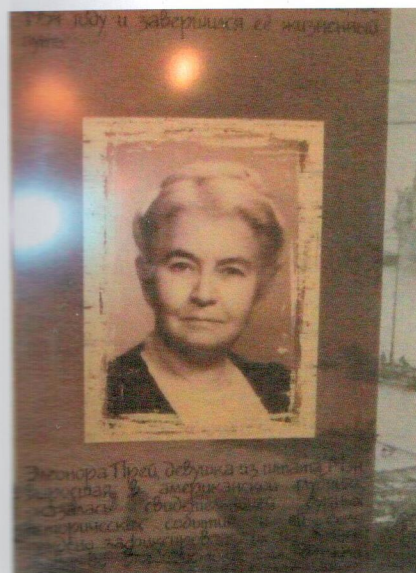
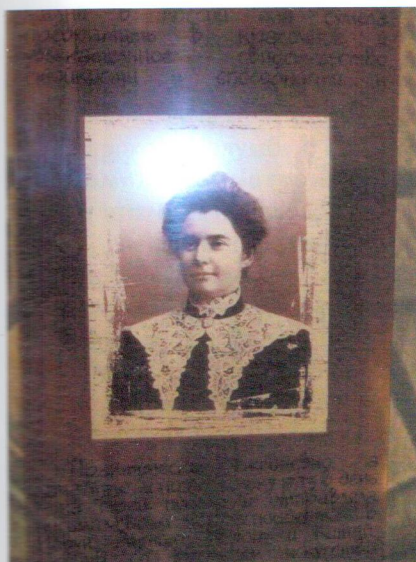
Музейный посетитель поставлен в ситуацию

одна из них не получает ни визуального, ни содержательного преимущества. В свободном пространстве центра зала можно получить круговой обзор, а затем сделать шаг навстречу любой из представленных на ней культур. Развитие диалога между экспозицией и посетителем будет зависеть в большей мере от личности последнего. Многослойность выставочного пространства «Магии клинка» позволяет составить как поверхностное (общее) впечатление о разнообразии культурных миров региона, так и получить более глубокую информацию о каждой из представленных на выставке стран, побуждающую удовлетворять познавательный интерес и за пределами музейных стен.

Выставка учит ценить культурные различия, многообразие мира. В качестве альтернативы империям, основанным на силе, она позиционирует регионстро-

Дом-Память Элеоноры Прей – смысловой центр экспозиции





ительство, реализуемое через многосторонние международные мегапроекты.

Только рефлексивная личность, открытая для межкультурного общения, принимающая встречу с Иным как Событие собственной жизни, может преодолеть «имперские» амбиции на доминирование своей национальной силы, своего мнения, своих ценностей. Соглашение или Конфликт, Война или Мир, Жизнь или Смерть – теперь во многом будут зависеть от той внутренней работы, которая на-

чалась в человеке, посетившем музейную выставку «Магия клинка».

Реализуя отдельные выставочные проекты, руководство Приморского объединенного музея и во внутримузеем мире собирает «пространства большого формата». Так, противовесом мужскому началу «Магии клинка» (Оружие, Сила, Миропереустройство) в контексте общей экспозиции музея служит выставка «Элеонора Прей. Письма из Владивостока», читающаяся как его Женское начало (Дом, Взаимопонимание, Любовь, Миробустройство). В сознании думающего посетителя это противопоставление способствует новым прочтениям гендерных различий и очевидности единства мужчины и женщины как двух ипостасей человеческого существования, подобно восточному символу «Инь-Ян», требующих рефлексивного, осознанного отношения к инаковости друг друга.

Опираясь на описанный в статье опыт экспозиционной деятельности, можно констатировать, что метакультурный подход может выступать методологией, теорией и практикой со-развития мировых культур. В соответствии с выбранной концепцией Приморский государственный объединенный музей им. В.К. Арсеньева терпеливо, сознательно и планомерно ведет работу по формированию личности своего посетителя как заинтересованного друга и со-творца, вовлекая его в процесс метакультурного регионостроительства.

ЛИТЕРАТУРА

1. *Севастьянов С.В.* Оценка эффективности международного научного диалога как компоненты моделей регионального сотрудничества в Северо-Восточной Азии // Азиатско-Тихоокеанские реалии, перспективы, проекты: XXI век / Под ред. В.Н. Соколова. Владивосток: Изд-во Дальневост. ун-та, 2004.
2. *Соколов В.Н.* Русская Америка: за океаном и облаками (опыт разработки метакультурного дискурса) // VII Приморские образовательные чтения памяти святых Кирилла и Мефодия: Материалы Всероссийской научно-практической конференции. – Владивосток: Изд-во Дальневост. ун-та, 2007.
3. *Ячин С.Е.* Состояние метакультуры. – Владивосток: Дальнаука, 2010, с. 254.

Фотопортреты госпожи Прей начинают и завершают повествование о 36 годах ее жизни во Владивостоке

Письма и фотографии – основа выставки «Элеонора Прей»



¹ Соколов В.Н. 2007, с. 238.

² Севастьянов С.В. 2004, с. 101.

³ Ячин С.Е. Состояние метакультуры. – Владивосток: Дальнаука, 2010, с. 254.